



City Combo apdrošināšanas noteikumi

Noteikumi Nr. LV-089/01
Spēkā no 05.05.2023

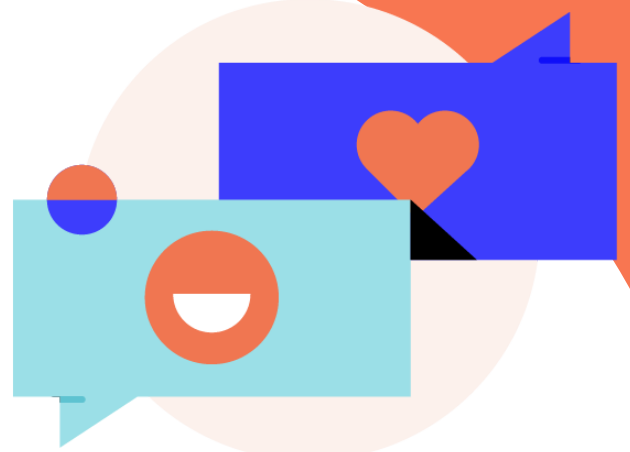
Jautājumu gadījumā sazinies
ar Mums:

- 📍 82222
- 📞 (+371) 206 82 222 (Zvanot no ārzemēm)
- ✉ balcia@balcia.lv
- 🌐 www.balcia.lv
- 📱 Balcia insurance lietotne ([App store](#) & [Google play](#)).

Apdrošināšanas teritorija: Latvijas Republika

Izmaksāsim, kas pienākas, Tev tikai jāiesniedz
izdevumus pamatojoši dokumenti:

- ✉ atlīdzības@balcia.lv
- 🌐 www.balcia.lv
- 📱 Citadele insurance lietotne ([App store](#) & [Google play](#)).



DEFINĪCIJAS

Apdrošinātājs vai **Mēs** – Balcia Insurance SE, Reģ. Nr. 40003159840, K. Valdemāra iela 63, Rīga, LV-1010, Latvija.

Apdrošinātais vai **Tu** vai **Klients** – vismaz 18 gadus veca fiziska persona, kurai ir Konts un kura ir Bankas apdrošināšanas līgumā norādītais klients ar apdrošināmo interesi, un kura iegādājas apdrošināšanas aizsardzību izmantojot Citadeles mobilo aplikāciju.

Apdrošinājuma ņēmējs vai **Banka** – apdrošināšanas starpnieks, Akciju sabiedrība "Citadele banka", Reģ. Nr. 40103303559, Republikas laukums 2A, Rīga, LV-1010, Latvija, kura Tev par labu ir noslēgusi apdrošināšanas līgumu.

Apdrošinājuma summa – šo noteikumu 2. pielikumā norādītā naudas summa, kuru apdrošināšanas atlīdzības summa (t.sk. vairāku apdrošināšanas atlīdzību kopējā summa) nevar pārsniegt.

Konts – Tavs esošais Bankā atvērtais konts.

Nelaimes gadījums - pēkšņs un neparedzēts notikums, kas iestājies apdrošināšanas līguma darbības laikā neatkarīgi no personas gribas un kura rezultātā tiek nodarīts kaitējums personas dzīvībai vai veselībai.

Citadeles mobilā aplikācija – programmatūra mobilajā ierīcē (aplikācija), ko uztur Banka un ar kuras palīdzību tiek aktivizēta un pārvaldīta apdrošināšanas aizsardzība.

Radinieks – Tavs laulātais vai partneris, ar kuru dzīvojat vienā mājsaimniecībā, arī Tavi bērni un mazbērni līdz 21 gada vecumam (ieskaitot), kā arī Tavi vecāki.

Trešā persona – persona, kas nav Banka, Tu vai Radinieks.

Transportlīdzeklis - Tavs vai Tava Radinieka īpašumā vai tiesiskā lietojumā esošs obligātai reģistrācijai nepakļauts pārvietošanās līdzeklis, t.sk. ar ko pārvietojas ziemā. Par transportlīdzekli šo noteikumu izpratnē nav uzskatāma būvniecības, lauksaimniecības vai mežsaimniecības tehnika, t.sk. zāles pļaušanas un iekraušanas tehnika.

Profesionālās sporta sacensības un treniņi - nodarbošanās ar sportu, kas ir Tava galvenā nodarbošanās, tostarp gatavošanās sporta sacensībām un dalība tajās.

TRANSPORTLĪDZEKĻA APDROŠINĀŠANA

1. Kas ir apdrošināts

Mēs izmaksāsim apdrošināšanas atlīdzību par Transportlīdzekļa bojājumiem vai zudumu, ja tie radušies šādu iemeslu rezultātā:

- **Uguns** – negaidīta un nekontrolēta degšana ar atklātu liesmu, ieskaitot ugunsgrēka dūmu, kvēpu un ugunsdzēsības iekārtu (ūdens, putas utt.) ietekme.
- **Sprādziens** – pēkšņs gāzes vai tvaika uzliesmojums.
- **Zibens spēriens** – tieša zibens spēriena ietekme uz Transportlīdzekli.
- **Pilotējama lidaparāta, tā daļu vai kravas kritiens** – pilotējamā gaisa kuģa vai bezpilota lidaparāta, tā daļu vai kravas tieša iedarbība uz Transportlīdzekli.
- **Vētra** – tiek segti zaudējumi par Transportlīdzekļa bojājumiem vētras dēļ, t.sk. brīvi krītot kokiem, stabiem, celtniecības konstrukcijām un citiem priekšmetiem.
- **Krusa** – atmosfēras nokrišņi ledus granulu veidā.
- **Sniega ietekme** – Transportlīdzekļa bojājumi sniega ietekmes dēļ, ar nosacījumu, ka sniega ietekmi ir izraisījis nepārtraukts, spēcīgs sniegš vai jumta seguma vai konstrukciju bojājumi sniega ietekmes rezultātā.
- **Trešo personu bojājumi** – Trešās personas nelikumīga darbība vai bezdarbība, kuras dēļ Transportlīdzeklis tiek bojāts, kļūst daļēji vai pilnīgi nelietojams vai zaudē savu vērtību.
- **Zādzība** – slepena vai atklāta Transportlīdzekļa zādzība, ja to nelikumīgi izdarījušas Trešās personas:
 - iekļūstot slēgtās telpās ar acīmredzamām ielaušanās pazīmēm – uzlaužot, mehāniski bojājot šķēršļus vai sabojājot slēdzenes, kas uzstādītas, lai ierobežotu nesankcionētu piekļuvi telpām;
 - nolaužot, mehāniski sabojājot vai atslēdzot drošības slēdzenes, ar kurām Transportlīdzeklis ir piestiprināts pie nekustīga priekšmeta, kas savienots ar zemi vai ēku.
- **Laupīšana** – Transportlīdzekļa nolaupīšana, ja tā ir saistīta ar vardarbību vai vardarbības draudiem Tev vai Radiniekam.
- **Sadursme** – Apdrošināšanas perioda laikā Mēs izmaksāsim apdrošināšanas atlīdzību, ja Transportlīdzeklim nodarīti bojājumi, saduroties ar citu transportlīdzekli, šķērslī, gājēju, dzīvnieku vai citu priekšmetu.

2. Kas nav apdrošināts

Par apdrošināšanas gadījumiem netiek uzskatīti, un Mēs neatlīdzināsim zaudējumus, kas radušies:

- nolietojuma vai korozijas rezultātā;
- temperatūras svārstību, atmosfēras apstākļu vai ķīmisko vielu ietekmē;
- kaitēkļu, grauzēju vai citu dzīvnieku ietekmē;
- Transportlīdzekļa remonta vai rekonstrukcijas darbu dēļ;
- tādu Transportlīdzekļa bojājumu dēļ, kuru atlīdzināšana ir ražotāja vai piegādātāja pienākums saskaņā ar normatīvajiem aktiem vai līgumu (piemēram, ražotāja garantija);
- kā izdevumi par Transportlīdzekļa un tā konstrukcijas aprīkojuma regulāru uzturēšanu, remontu, tīrīšanu, kārtējo vai ārkārtas apkopi, ieskaitot nolietoto detaļu nomaiņu;
- no Transportlīdzekļa mehāniskas sabojāšanās vai salūšanas bez ārējo spēku ietekmes.

NELAIMES GADĪJUMU APDROŠINĀŠANA

3. Kas ir apdrošināts

Ja Tavai, Tavu Radnieku veselībai vai dzīvībai Nelaiemes gadījuma rezultātā ir nodarīts kaitējums, Mēs izmaksāsim apdrošināšanas atlīdzību par:

- **Traumu** saskaņā ar Pielikumu Nr. 1. Apdrošināšanas atlīdzība tiks aprēķināta, reizinot apdrošināšanas polisē Traumas riskam noteikto Apdrošinājuma summu ar procentuālo lielumu par attiecīgo traumu.
- **Slimnīcas naudu** – par katru diennakts stacionārā pavadīto diennakti Traumas dēļ.
- **Invalitāti** – Traumas rezultātā Tev vai Tavam Radniekam ne vēlāk kā 1 (vienu) gadu pēc Nelaiemes gadījuma dienas, ir konstatēta Invalitāte.

Apdrošināšanas atlīdzība tiks aprēķināta, reizinot Invalitātes riskam noteikto Apdrošinājuma summu ar zemāk esošajā tabulā noteikto procentuālo lielumu par veselības traucējumiem noteikto funkcionālo spēju ierobežojuma (Invalitātes) pakāpi, ko konstatējusi Veselības un darbaspēju ekspertīzes ārstu valsts komisija:



Invalitātes pakāpe	Procentuālais lielums
I grupa	100%
II grupa	50%
III grupa	25%



Ja par to pašu Nelaiemes gadījumu jau ir izmaksāta apdrošināšanas atlīdzība, apdrošināšanas atlīdzība par risku "Invalitāte" iestāšanos tiek samazināta par summu, kas jau izmaksāta par risku "Traumas".

- **Nāves gadījumu** – Apdrošinājuma summas apmērā Labuma guvējam (vai mantiniekam saskaņā ar Latvijas Republikas normatīvajiem aktiem, ja Labuma guvējs apdrošināšanas līgumā nav norādīts), ja Traumas rezultātā ir iestājusies apdrošinātā nāve un tas noticis ne vēlāk kā 1 (vienu) gadu pēc Nelaiemes gadījuma dienas.

4. Kas nav apdrošināts

Zaudējumi, kas radušies hronisku, iedzimtu, deģeneratīvu vai citu slimību dēļ, kā arī iedzimtu vai iegūtu fizisku defektu dēļ, vai sakarā ar patoloģisku vai atkārtotu lūzumu vai saišu plīsumu.

CIVILTIESISKĀS ATBILDĪBAS APDROŠINĀŠANA

5. Kas ir apdrošināts

Mēs izmaksāsim apdrošināšanas atlīdzību Trešajai personai, kuras dzīvībai, veselībai vai īpašumam Tu vai Tavs Radnieks, pārvietojoties ar jebkāda veida obligātai reģistrācijai nepakļautu transportlīdzekli (t.sk. skrituļslidām, onewheel, ziemas inventāru) vai veicot ikdienas darbības, kas nav saistītas ar komercdarbību, amata vai profesionālo pienākumu pildīšanu, nelaimes gadījuma rezultātā nejauši būs nodarījis šādu kaitējumu vai zaudējumus:

- materiālos zaudējumus, kas saistīti ar Trešās personas ārstēšanu vai nāvi;
- bojājumus, kas radušies Trešās personas īpašumam;
- iepriekš ar Mums saskaņotos tiesvedības izdevumus, kas saistīti ar Trešās personas prasību pret Tevi vai Tavu Radnieku;
- saprātīgus minimālos glābšanas izdevumus, kas saistīti ar steidzamiem pasākumiem, lai novērstu vai samazinātu zaudējumus, pat ja šādi pasākumi nav veiksmīgi.

6. Kas nav apdrošināts

Par apdrošināšanas gadījumiem netiek uzskatīti, un Mēs neatlīdzināsim kaitējumu vai zaudējumus:

- īpašumam, kas ir nodots Tavā vai Radnieka lietošanā saskaņā noslēgtu līgumu vai citu pamatu;
- kurus Tev vai Radniekam ir pienākums atlīdzināt saskaņā ar līgumu vai garantiju;
- kas radušies ienākumu zuduma dēļ vai ir nemateriāli/morāli zaudējumi, soda naudas, kavējuma procenti vai prasījumi, kas izriet no to piemērošanas;
- ja tie nav atlīdzināmi saskaņā ar Latvijas Republikas spēkā esošajiem normatīvajiem aktiem.

APDROŠINĀŠANAS LĪGUMS

7. Līguma noslēgšana

Mēs un Banka esam noslēguši apdrošināšanas līgumu, kas ļauj Tev iegādāties City Combo apdrošināšanas aizsardzību Citadeles mobilajā aplikācijā.

Tava apdrošināšana ir spēkā no Citadeles mobilajā aplikācijā norādītā brīža.

Tuvojoties apdrošināšanas termiņa beigām, Bankai ir tiesības sagatavot un nosūtīt Tev jaunu apdrošināšanas piedāvājumu.

Mēs būsime pagodināti, ja arī Tu vēlēties turpināt aizsākto sadarbību. Tāpēc Tavai ērtībai esam radījuši iespēju pagarināt apdrošināšanas aizsardzību, veicot izsūtītā piedāvājuma apmaksu norādītajā kārtībā.

8. Līguma izbeigšana

Izmantojot Citadeles mobilo aplikāciju, Tev ir tiesības iesniegt pieprasījumu izbeigt apdrošināšanas aizsardzību. Apdrošināšanas aizsardzība beigsies nākamajā apdrošināšanas prēmijas maksājuma dienā.

Tu vari izbeigt apdrošināšanas aizsardzību 14 dienu laikā pēc tās spēkā stāšanās, par to paziņojot Citadeles mobilajā aplikācijā. Apdrošināšanas aizsardzība tiks uzskatīta par izbeigtu no sākuma datuma.

Apdrošināšanas aizsardzības izbeigšanas gadījumā atmaksāsim Tev neizmantoto apdrošināšanas prēmijas daļu proporcionāli atlikušajam apdrošināšanas aizsardzības darbības periodam.

Apdrošināšanas aizsardzība ir spēkā vienu gadu un tiek automātiski pagarināta uz katru nākamo apdrošināšanas gadu, izņemot gadījumus, kad:

- piesakoties apdrošināšanai, neesi izvēlējies automātisku pagarinājumu vai
- esi no tās atteicies;
- Banka 30 dienu laikā pirms apdrošināšanas pagarināšanas ir Tev paziņojusi, ka apdrošināšana netiek pagarināta;
- Banka Tevi informēja par apdrošināšanas līguma izbeigšanu ar Mums.

APDROŠINĀŠANAS ATLĪDZĪBA

9. Ja iestāji apdrošināšanas gadījums

Vērsies kompetentajā iestādē un ziņo par negadījumu (medicīnas iestādē, ja noticis nelaimes gadījums; policijā, ja notikusi zādzība, laupīšana vai ceļu satiksmes negadījums; ugunsdzēsības un glābšanas dienestā par ugunsgrēku; avārijas dienestā par sprādzienu u.tml.), veic pasākumus, lai novērstu un samazinātu zaudējumus, nodrošini, ka negadījuma apstākļi un negadījumā bojātie objekti ir nofotografēti vai nofilmēti, un, tiklīdz tas ir iespējams, sazinies ar Mums.

Mēs konsultēsim Tevi, kā rīkoties, un vienosimies par tālākajām darbībām.

Iegādājoties apdrošināšanas aizsardzību, Tu pilnvaro Mūs noskaidrot Apdrošināšanas gadījuma apstākļus, pieprasot un saņemot visus nepieciešamos dokumentus un informāciju no iestādēm un Trešajām personām.

Sniedz Mums visu informāciju par negadījumu un ar to saistītām izmaksām. Iestājoties gadījumam, kas var kalpot par pamatu civiltiesiskās atbildības prasījumam:

- atsūti Mums rakstveida prasību, ja esi tādu saņēmis;
- bez mūsu piekrišanas neatzīsti savu vainu vai kļūdišanos attiecībā uz zaudējuma nodarīšanu (izņemot tiesai vai tiesībsargājošajām iestādēm);
- bez mūsu piekrišanas nepiedāvā un nesoli jebkādu zaudējumu atlīdzināšanu.

10. Apdrošināšanas atlīdzības aprēķins

Transportlīdzekļa apdrošināšanā

Mēs noteiksim tāda paša veida un līdzīgas kvalitātes Transportlīdzekļa iegādes izmaksas vai izmaksas, kas nepieciešamas, lai Transportlīdzekli atjaunotu iepriekšējā kvalitātē, kādā tas bija tieši pirms Apdrošināšanas gadījuma iestāšanās.

Transportlīdzeklī, kas nav vecāks par 2 gadiem, iegādes izmaksas tiks aprēķinātas, neņemot vērā tā nolietojumu, savukārt Transportlīdzeklī, kas ir vecāks par 2 gadiem, iegādes izmaksas tiks aprēķinātas, tās samazinot par nolietojuma summu 10% (desmit procenti) gadā no jauna Transportlīdzekļa iegādes izmaksām.

Transportlīdzekļa bojājumu gadījumā Apdrošināšanas atlīdzību izmaksāsim Tev vai apmaksāsim remonta izdevumus.

Tu vari izvēlēties jebkuru remonta pakalpojumu sniedzēju, pirms tam to saskaņojot ar Mums.

Transportlīdzekļa pilnīgas bojāejas gadījumā (ja tā atjaunošanas (remonta) izmaksas pārsniedz 70% no transportlīdzekļa iegādes izmaksām) Mums ir tiesības aizstāt Transportlīdzekli ar līdzvērtīgu transportlīdzekli, izmaksāt starpību starp Transportlīdzekļa iegādes izmaksām pirms un pēc negadījuma, kā arī samazināt izmaksājamo atlīdzību par Transportlīdzekļa atlieku vērtību, ja Transportlīdzekļa atliekas paliek Tavā īpašumā.

Nelaiemes gadījumu apdrošināšanā

Tiks aprēķināta saskaņā ar konkrētā riska aprakstā noteikto kārtību (sk. pielikumu nr.1), ņemot vērā Apdrošinājuma summas apmēru.

Civiltiesiskās atbildības apdrošināšanā

Tiks aprēķināta saskaņā ar konkrētā riska aprakstā noteikto kārtību, ņemot vērā Apdrošinājuma summas apmēru.

11. Apdrošināšanas atlīdzības samazinājums

Mums ir tiesības samazināt izmaksājamās apdrošināšanas atlīdzības apmēru, ja:

- Tu, Radnieks vai Labuma guvējs esat saņēmis pilnīgu vai daļēju atlīdzību no personas, kas atbildīga par zaudējumu nodarīšanu, vai arī Tev pienākas izdevumu kompensācija pēc Sauszemes transportlīdzekļu īpašnieku civiltiesiskās atbildības obligātās apdrošināšanas (OCTA) likuma;
- Tev, Radniekam vai Labuma guvējam ir tiesības uz Atlīdzību par tādu pašu Apdrošinātā riska iestāšanos saskaņā ar citiem apdrošināšanas līgumiem - Mums ir tiesības izmaksāt Atlīdzību proporcionāli katrā Apdrošināšanas līgumā noteiktajai Apdrošinājuma summai;
- apdrošināšanas atlīdzība par vienu vai vairākiem riskiem, kas iestājušies apdrošināšanas periodā, ir sasniegusi konkrētajam riskam noteikto Apdrošinājuma summu.

12. Izņēmumi

Mums ir tiesības atteikties izmaksāt apdrošināšanas atlīdzību, ja:

- Tu, Apdrošinājuma ņēmējs vai Labuma guvējs neesat savlaicīgi ziņojuši Mums par apdrošināšanas gadījumu, un tāpēc Mēs nevaram noteikt precīzu radušos izdevumu vai zaudējumu summu;
- izdevumi vai zaudējumi nav iestājušies Apdrošināšanas periodā vai nav radušies apdrošināto risku iestāšanās rezultātā;
- Tu, Apdrošinājuma ņēmējs, Radnieks vai Labuma guvējs ar tīšu nodomu esat Mums snieguši nepatiesu informāciju vai dokumentus, kas būtiski ietekmē apdrošināšanas riska vai iespējamo zaudējumu novērtējumu, vai prettiesiski palielinājuši zaudējumu summu;
- Tu, Apdrošinājuma ņēmējs, Radnieks vai Labuma guvējs apzināti neesat izpildījuši apdrošināšanas noteikumos norādītos pienākumus;
- Tu, Apdrošinājuma ņēmējs, Radnieks vai Labuma guvējs esiet tīši izraisījis vai veicinājis apdrošināšanas gadījuma iestāšanos, t.sk. ļauna nolūka vai rupjas neuzmanības rezultātā;
- Tev, Apdrošinājuma ņēmējam, Radniekam vai Labuma guvējam esot alkohola, narkotisko, psihotoksisko vai citu apreibinošo vielu ietekmē, un tas ir cēloņsakarīgi saistīts ar notikušo Apdrošināšanas gadījumu, izņemot, ja alkohola koncentrācija organismā nepārsniedz noteikto normu, ar kādu ir atļauts vadīt Transportlīdzekli, un alkohola koncentrācija ir skaidri norādīta veikto pārbažu apliecinošos dokumentos;
- Tu vai Radnieks obligātai reģistrācijai nepakļauto transportlīdzekli izmanto komerciāliem mērķiem;
- Tu vai Radnieks piedalies Profesionālās sporta sacensībās vai treniņos.

13. Lēmums

Lēmums par Atlīdzības izmaksu tiks pieņemts un Tev nosūtīts ne vēlāk kā 5 (piecu) dienu laikā no dienas, kad saņemti visi dokumenti, kas ir svarīgi apdrošināšanas gadījuma iemeslu, apstākļu un seku noteikšanai un apdrošināšanas atlīdzības apmēra aprēķināšanai.

STRĪDU UN SŪDZĪBU IZSKATĪŠANAS KĀRTĪBA

Visi strīdi, kas rodas vai var rasties starp Mums, Banku, Radnieku, atlīdzības saņēmēju (civiltiesiskās atbildības apdrošināšanā) vai Tevi, tiek risināti sarunu ceļā. Ja strīda atrisināšana netiek panākta sarunu ceļā, Tev savu interešu aizsardzības nolūkos aicinām vērsties Patērētāju tiesību aizsardzības centrā (www.ptac.gov.lv) vai tiesā saskaņā ar Latvijas Republikā spēkā esošajiem normatīvajiem aktiem. Informācija par kārtību, kādā tiek izskatītas sūdzības, ir publiski pieejama Mūsu tīmekļvietnē www.balcia.lv, kā arī Bankas tīmekļvietnē www.citadele.lv.

CITI NOSACĪJUMI

- Informācija par Mūsu veikto personas datu apstrādi ir ietverta Privātuma politikā, kas ir publiski pieejama Mūsu tīmekļvietnē www.balcia.lv.
- Mums ir saistošas Latvijas Republikas, Eiropas Savienības, Apvienoto Nāciju Organizācijas noteiktās, kā arī citas attiecināmās sankcijas, līdz ar to Mums, nosūtot rakstisku paziņojumu, ir tiesības nekavējoties vienpusēji izbeigt apdrošināšanas līgumu ar sankciju piemērošanas brīdi, ja attiecībā uz Tevi, Apdrošinājuma ņēmēju vai Labuma guvēju tieši vai netieši tiek noteiktas šādas sankcijas. Jebkādi maksājumi, kas varētu pārkāpt tirdzniecības, ekonomiskās vai citas sankcijas vai embargo, ko noteikusi Latvijas Republika, Eiropas Savienība un Apvienoto Nāciju Organizācija, kā arī citas attiecināmās sankcijas, nevar tikt veikti, kamēr šādas sankcijas ir spēkā.
- Banka saņem atlīdzību par apdrošināšanas izplatīšanu. Mēs un Banka, pamatojoties uz Tevis sniegto informāciju, identificē un izvērtē Tavas vajadzības un sniedz attiecīgi sagatavotu apdrošināšanas piedāvājumu, tomēr šis piedāvājums nav uzskatāms par individuālu apdrošināšanas produktu ieteikumu.
- Tiesībām un pienākumiem, kas nav paredzēti šajos noteikumos vai apdrošināšanas līgumā, un tiesisko attiecību regulēšanai, kas izriet no šiem noteikumiem un apdrošināšanas līguma, attiecas Latvijas Republikas Apdrošināšanas līguma likums.
- Ja tiek konstatētas pretrunas starp šo noteikumu tekstu latviešu valodā un noteikumu tulkojumu jebkādā svešvalodā, prioritārs un pusēm saistošs ir šo noteikumu teksts latviešu valodā.
- Apdrošināšanas tirdzniecību uzraudzību Latvijas Republikā veic Latvijas Banka (adrese: Valdemāra iela 2A, Rīga, LV-1050, interneta vietne: www.bank.lv, e-pasta adrese: info@bank.lv).

Pielikums Nr.1

Lūzumi un traumas

GALVA

Galvas kauli

30%

Velves kaula, pamatnes lūzumi

50%

Velves un pamatnes lūzumi

Sejas kauli

10%

Apakšžokļa, vaigu kaulu un augšžokļa lūzums

5%

Deguna kaula lūzums

4%

Zobu trauma (par katru zobu)



PLECS, KRŪŠU KURVIS

8%

Krūšu kaula, atslēgas kaula, lāpstiņas lūzums

MUGURKAULS

9%

Mugurkaula skriemeļa, skriemeļa šķērsizauguma vai smailā izauguma, loka, locītavas izauguma lūzums, astes un krusta kaula lūzums

25%

3 un vairāk lūzumi

AUGŠDELMA UN ELKOŅA LOCĪTAVA

12%

Roku kaulu lūzums

IEGURNIS, AUGŠSTILBS

25%

Iegurņa kaulu lūzums, gūžas kaula galviņas, kakliņa lūzums, augšstilba kaula lūzums

APAKŠSTILBS, PĒDA

11%

Ceļa kauliņa lūzums

11%

Apakšstilba lielā vai mazā liela kaula lūzums

11%

Potītes lūzums, pēdas pamata un plezmas kaula lūzums

PĒDAS PIRKSTI

4%

Neatkarīgi no laužto pirkstu skaita

APAKŠDELMS, PLAUKSTA

9%

Apakšdelma, plauksts pamata kaulu, metakarpālo kaulu lūzumi neatkarīgi no laužto kaulu skaita

12%

2 apakšdelma kaulu lūzums

ROKAS PIRKSTI

4%

Neatkarīgi no laužto pirkstu skaita

Traumas

Galvas smadzeņu satricinājums

- ārstēties ambulatori - 3%
- ārstēties stacionāri - 7%

Locītavu sastiepumi, mežģījumi

- apakšžokļa, augšžokļa, plauksts, pēdas, pirkstu mežģījums - 2%
- ceļa locītavas, elkoņa locītavas, pleca locītavas mežģījums, pleca locītavas kapsulas plīsums - 5%
- gūžas locītavas mežģījums, mugurkaula skriemeļu mežģījums - 12%

Saišu, cīpslu plīsums, perifēro nervu bojājums

- jebkuru saišu, cīpslu plīsums, nervu bojājums - 3%
- meniska bojājums ar vai bez operācijas - 3%
- Ahileja cīpslas bojājums bez operācijas - 6%
- Ahileja cīpslas bojājums, ja tiek veikta operācija - 9%

Brūces, sasitumi

- sistas, plēstas, zāģētas, grieztas, durtas brūces, plaši ādas nobrāzumi, hematoma, dzīvnieku kosta brūce - 3%

Ķermeņa apdegumi

- un apsaldējumi, kas izraisījuši audu bojājumus vai rētas - 2% līdz 30%

Traumas un Lūzumi

- Kaula lūzuma faktu apstiprina radiologs.
- Ja viena Nelaiimes gadījuma rezultātā viens kauls ir laužts vairākās vietās, tad tas tiek uzskatīts par vienu kaula lūzumu.
- Ja viena Nelaiimes gadījuma rezultātā tiek laužti divi vai vairāki vienas daļas kauli, tad mēs atlīdzināsim par katru no tiem, summējot šajā pielikumā noteiktu atlīdzību par katru lūzumu, bet nepārsniedzot Apdrošinājuma summu, kas Polīsē noteikta Traumas riskam.
- Ja vienā Nelaiimes gadījumā radušies vairāki vienas daļas bojājumi, tad Mēs atlīdzināsim par smagāko bojājumu;
- Ja vienā Nelaiimes gadījumā radušies vairāku daļu bojājumi, tad mēs atlīdzināsim par katru no tiem, summējot šajā pielikumā noteiktu atlīdzību par katru bojājumu, bet nepārsniedzot Apdrošinājuma summu, kas apdrošināšanas polisē noteikta Traumas riskam.
- Atlīdzību par traumatisku zobu traumu un/vai zaudējumiem izmaksā tikai tad, ja ir arī mutes un/vai sejas mīksto audu traumas pazīmes. Atlīdzība par zobu traumu un/vai zaudējumu tiek izmaksāta tikai vienu reizi Apdrošināšanas līguma darbības laikā. Netiek atlīdzinātas tādas zobu traumas, kas radušās košanas (košļāšanas) un jebkādu slimību (piemēram, bruksisma) rezultātā.

Apdrošināšanas seguma varianti

APDROŠINĀJUMA SUMMAS	Programmu veidi	
	STANDARTS	PREMIUM
Īpašuma (transportlīdzekļu) apdrošināšana	1 000	2 000
Sadursmes risks	100	200
Nelaiemes gadījumu apdrošināšana	1 000	2 000
Slimnīcas pabalsts	10 EUR/dienā	10 EUR/dienā
Civiltiesiskās atbildības apdrošināšana	1 000	2 000