

Uzņēmēju noskaņojums arvien svārstīgs

iedzīvotāju un uzņēmēju noskaņojuma rādītāji tiek uzskatīti par nozīmīgiem ekonomikas indikatoriem, ļaujot prognozēt procesu iespējamo gaitu. *Citadele Index*, kas reizi ceturksnī pēta uzņēmēju noskaņojumu dažādās kategorijās, rāda – par nākotni uzņēmēji ir noskaņoti optimistiski, bet pašreizējās situācijas vērtējums ir drīzāk pesimistisks. Turklāt tagadnes vērtējums šā gada pirmajā ceturksnī pēc straujā uzlabojuma pērn trešajā ceturksnī atkal kļuvis negatīvāks un ir aptuveni tāds pats kā 2008. gada sākumā. Lai arī pētījuma veikšanas laikā valdības kabinetos vēl spārīgi sprieda par budžeta konsolidācijas pasākumiem un jaunām nodokļu izmaiņām, uzņēmēji ir optimistiski noskaņoti par gaidāmo nākamajos sešos mēnešos. Bankas *Citadele* Uzņēmumu apkalpošanas direkcijas vadītāja Agnese Paegle pieļauj, ka nākotnes optimisma atgriešanās ir saistīta ar valdības pausto, ka no 1. jūlija ir gaidāms pēdējais lielākais nodokļu paaugstinājums un nepieciešamības gadījumā izmaiņas būs tikai patēriņa nodokļos. Tomēr jāņem vērā, ka patēriņa nodokļu palielināšana var mazināt pašu patērētāju optimismu un vēlmi savu brīvo naudu izmantot patēriņam, kura atgūšanās nepieciešama straujākai ekonomikas atveseļošanai. Nenoliedzami – uzņēmējiem valsts īstenotā nodokļu politika ir ļoti svarīga, turklāt tās prognozējamība nereti tiek uzskatīta pat par svarīgāku faktoru nekā kopējais nodokļu slogs, kas ir daļa no kopējām biznesa izmaksām. A. Paegle pieņem, ka jau pašreizējā uzņēmēju noskaņojumā atspoguļojas gada vidū gaidāmās pārmaiņas un uzņēmēji tām sākuši jau laikus gatavoties. Viņa uzskata, ka turpmākās noskaņojuma izmaiņas vispirms būs atkarīgas no valdības turpmākajiem lēmumiem un to ietekmes uz uzņēmējdarbību. "Arī 2010. gada pirmajā ceturksnī uzņēmēju prognozes bija līdzīgi optimistiskas un līdzīgā līmenī noturējās līdz 2010. gada 4. ceturksnim, kad valdība pieņēma lēmumu par uzņēmējdarbībai būtisku nodokļu paaugstināšanu un uzņēmēju noskaņojumā bija vērojams kritums pesimisma virzienā," saka A. Paegle.

Mikrouzņēmumiem optimisms vēl jā sagaida

Optimistiski noskaņotajiem lielajiem un vidējiem uzņēmumiem pēc darbinieku skaita šā gada sākumā pievienojušies arī mazie, kā vienīgos pesimistus pagaidām atstājot tikai mikrouzņēmumus. Lielie uzņēmumi, kuros strādā vismaz 250 darbinieki, kritisko optimisma punktu sasniedza pagājušajā gadā, bet pēc neilga laika optimistu pulciņam pievienojās arī vidējie un vēl nedaudz vēlāk mazie uzņēmumi, kuri gan pagājušā gada beigās atkal bija noskaņoti negatīvi. A. Paegles skatījumā uzņēmēju noskaņojuma dalījums pēc darbinieku skaita ir likumsakarīgs, jo izmaiņas tirgū vispirms izjūt lielie uzņēmumi, tad vidējie un mazie, tāpēc jācer, ka pozitīvās attīstības tendences ekonomikā

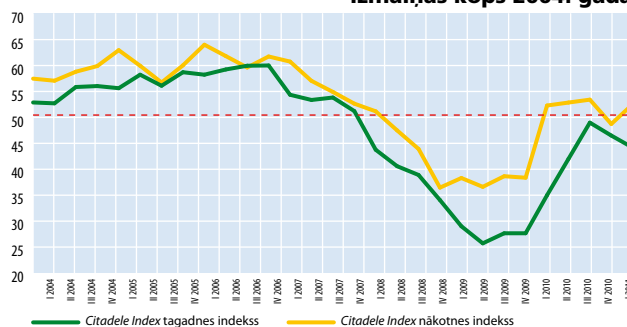


Agnese Paegle,
bankas *Citadele*
Uzņēmumu apkalpošanas
direkcijas vadītāja

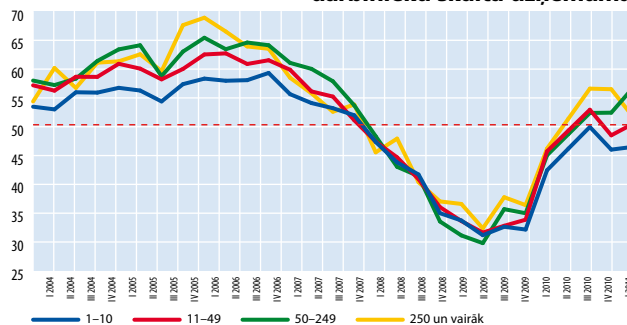
drīzumā izjutīs arī mikrouzņēmumi. „Ir vērojams, ka Latvijā pirktspeja sāk nostiprināties, pat palielināties.

Vidējie uzņēmumi galvenokārt darbojas tirdzniecības un pakalpojumu nozarē, tāpēc arī pirktspejas uzlabošanās jūt ātrāk nekā, piemēram, mikrouzņēmumi,” skaidro A. Paegle. Lielo uzņēmumu vadītāju noskaņojums kopš 2009. gada beigām ik ceturksni pakāpeniski uzlabojās, taču tagad vidējo uzņēmumu optimisma līmenis ir augstāks, bet lielo – samazinājies. Bankas *Citadele* pārstāve šādu situāciju izskaidro ar iespējamību, ka lielie uzņēmumi vairāk sāk just konkurenci ar vidējiem uzņēmumiem un, iespējams, arī darbaspēka aizplūšanu no Latvijas. Vienlaikus par interesantu faktu A. Paegle uzskata to, ka optimistiskāk noskaņoti ir tie uzņēmumi, kas darbojas laukos, bet Rīgā un citās pilsētās strādājošie joprojām ir noskaņoti drīzāk pesimistiski.

Tagadnes un nākotnes indeksu izmaiņas kopš 2004. gada



Uzņēmēju noskaņojums atkarībā no darbinieku skaita uzņēmumā



Informācija par pētījumu. Ja indekss ir vairāk nekā 50 punkti, tas liecina par uzņēmēju optimismu, bet, ja tas ir mazāks par 50 punktiem, var runāt par pesimismu. 2010. gada decembrī *Citadele Index* vērtība bija 47,62 punkti un salīdzinājumā ar septembra datiem tā vērtība bija samazinājusies par 3,59 punktiem. *Citadele Index* pētījums tiek veikts reizi ceturksnī. Pagājušā gada decembrī pētījumu aģentūra SKDS aptaujājusi 750 uzņēmumu visā Latvijā.